

### Installation des DB-Managers

Wählen Sie einen Rechner aus, der als Datenbankserver eingesetzt werden soll. Dieser PC sollte nach Möglichkeit kein Arbeitsplatzrechner sein. Wir empfehlen ein Mehrkernsystem mit den Betriebssystemen Windows Server 2008 R2 oder Windows Server 2012 R2.

Falls Sie bereits ältere Installationen des DB-Managers oder Firebird-Installationen verwendet haben, müssen Sie diese entfernen. Vorher kann keine korrekte Installation durchgeführt werden.

Laden Sie sich hier die Installationsdatei für den DATALINE Datenbankserver herunter <http://www.cloud.dateline.de/DatalineDBServer.exe>.

Mit einem Doppelklick starten Sie die Installation.

The screenshot shows the 'DB-Manager' installation wizard window. At the top, it displays the 'DATALINE Software Beratung +' logo and the version 'Installationsversion 01.00.00'. The main title is 'DB-Manager'. Below this, there are four input fields with '...' buttons to the right, each preceded by a label: 'Installationspfad:' (C:\Program Files\DATALINE Tools\DATALINE DB-Manager), 'Firebird-Server-Installationspfad:' (C:\Program Files\Firebird\Firebird\_2\_5), 'Alias-Name:' (Office), and 'Pfad zum Datenbank-Verzeichnis:' (C:\ProgramData\DATALINE Office\Data). A small explanatory text is located between the second and third fields: 'Aliasname und Pfad für Ihre Datenbank festlegen. Unter dem angegebenen Pfad wird eine Datenbank mit dem Standardnamen angelegt.' At the bottom of the window is a large button labeled 'Installation starten >>'.

Hier können Sie jeweils den **Installationspfad** für das Datenbank-Administrationstool (DB-Manager) und den Datenbankserver festlegen. Wir empfehlen die vom Installations-Assistenten vorgegebenen Voreinstellungen für die Installationspfade beizubehalten.

In das Feld „**Alias-Namen**“ tragen Sie den Namen für ihre Datenbank auf dem Server ein. Dieser ist frei wählbar. Bitte achten Sie darauf, dass in dem Namen keine **Umlaute** oder **Sonderzeichen** verwendet werden dürfen. Sollten Sie hier keine Änderungen vornehmen, wird vom Installations-Assistenten der vorgeschlagene Name zur Erstellung Ihrer Datenbank verwendet.

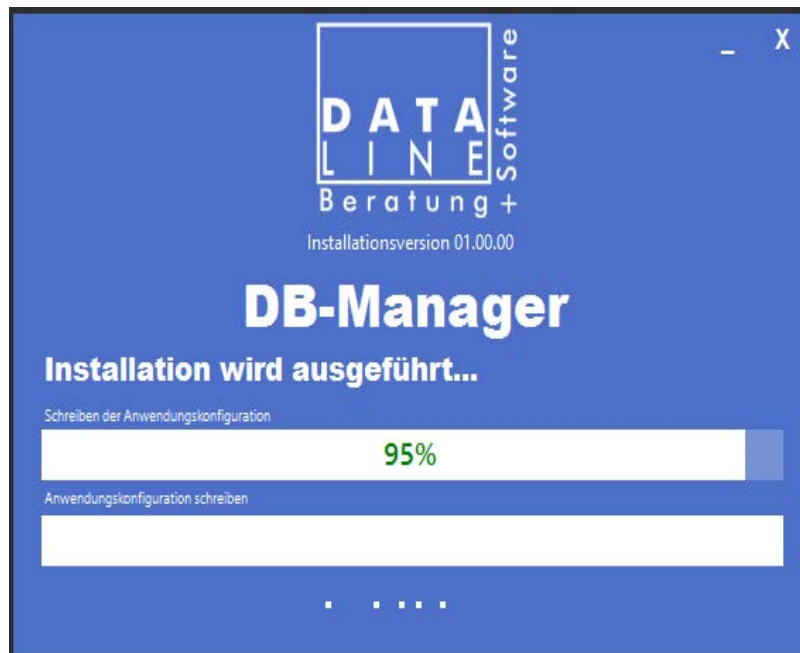
Als letztes wählen Sie bitte das Verzeichnis aus, in dem ihre Datenbanken gespeichert werden sollen oder übernehmen die Voreinstellungen des Installations-Assistenten.

## Durchführung der Netzwerk – bzw. Mehrplatzinstallation

---

Bitte beachten Sie, dass hier kein UNC-Pfad (universal naming convention) verwendet werden darf und gegebenenfalls entsprechende Schreibrechte auf das von Ihnen gewählte Verzeichnis eingerichtet sein müssen.

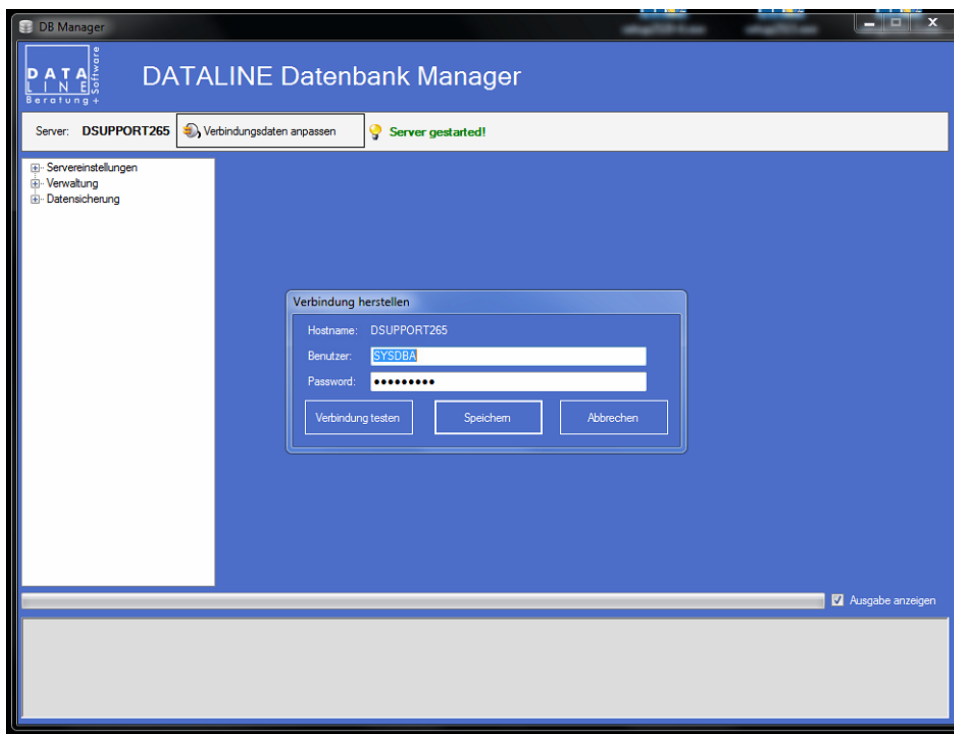
Anschließend klicken Sie auf **„Installation starten“**.



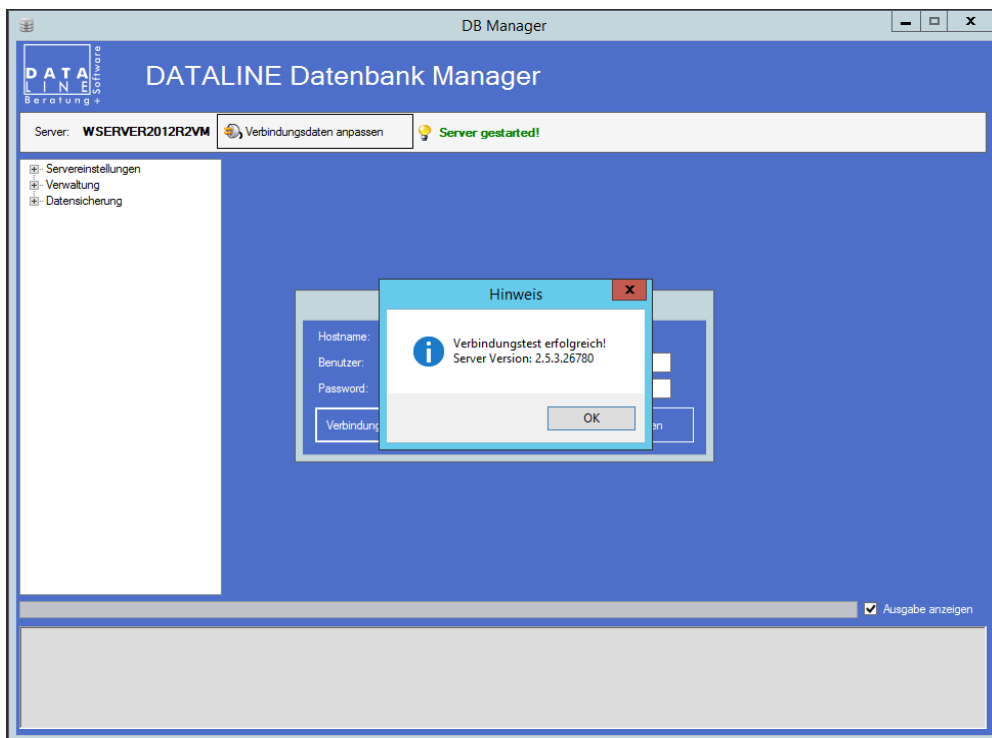
Der Installations-Assistent führt nun die Installation des Datenbankservers und des Datenbank-Administrationstools (DB-Manager) durch. Während der Installation richtet der Installations-Assistent ihre Datenbank für die Verbindung zum Client ein. Dieses kann unter Umständen einige Minuten dauern. Bitte beenden Sie den Installations-Assistent nicht vorzeitig.

Nachdem die Installation beendet wurde, klicken Sie bitte auf **„Fertig“**. Anschließend startet das Administrationstool (DB-Manager) automatisch.

**Wichtig:** Notieren Sie sich den Hostname.



Klicken Sie bitte anschließend auf „**Verbindung testen**“. Benutzername und Passwort sollten **nicht** geändert werden, da hierfür tiefgreifende Kenntnisse in der Konfiguration des Firebird-Datenbankserver benötigt werden.



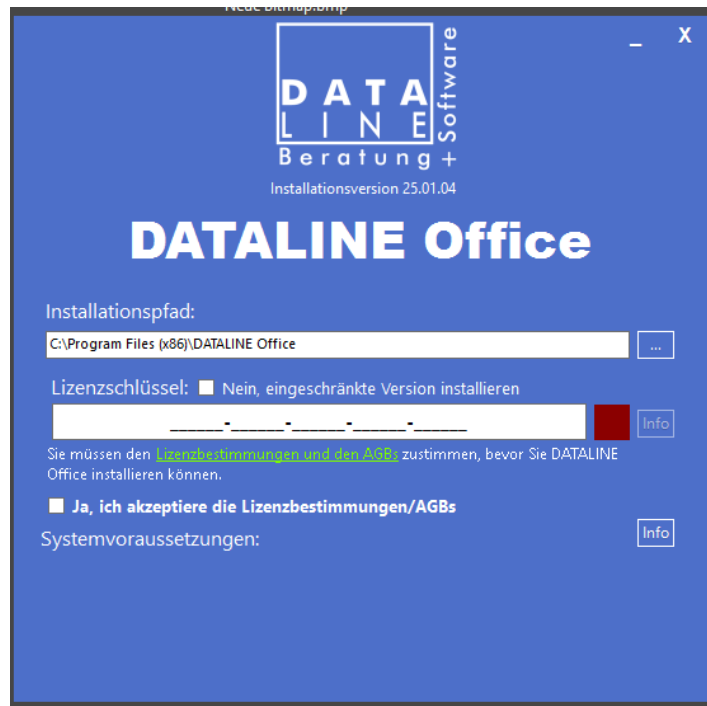
Nach erfolgreichem Verbindungstest klicken sie bitte auf „**Speichern**“.

**Nun sind auf dem Server keine weiteren Installationen oder Einstellungen mehr erforderlich.**

### Client – Installation

Nachdem der Datenbankservers erfolgreich installiert wurde, führen Sie nun bitte die Client-Installation durch, sofern diese nicht schon vorher erfolgt ist.

**Wichtig:** Bitte beachten Sie im Rahmen von Updates, dass Sie auf dem Server und den Clients dieselbe Programmversion verwendet wird.



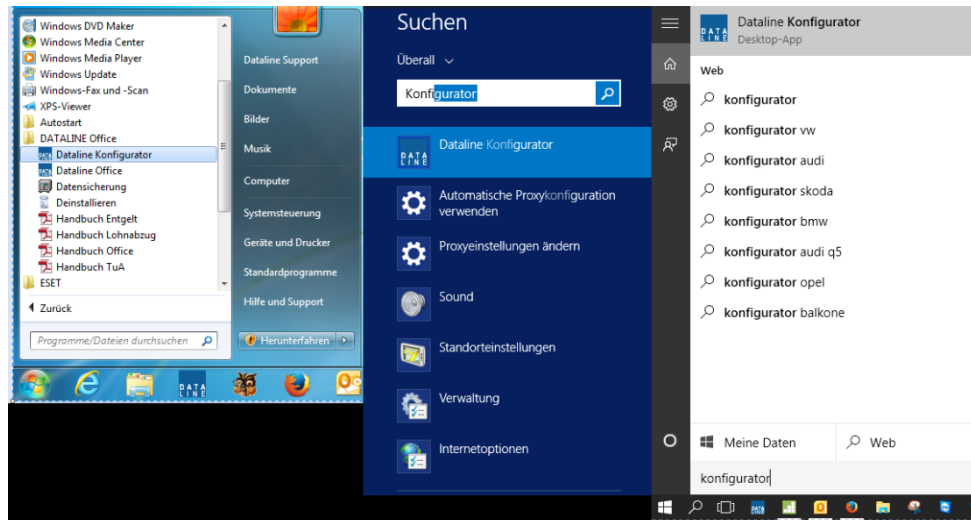
## Durchführung der Netzwerk – bzw. Mehrplatzinstallation

Gehen Sie dann bitte in das Programmenü und starten Sie den Dataline - Konfigurator

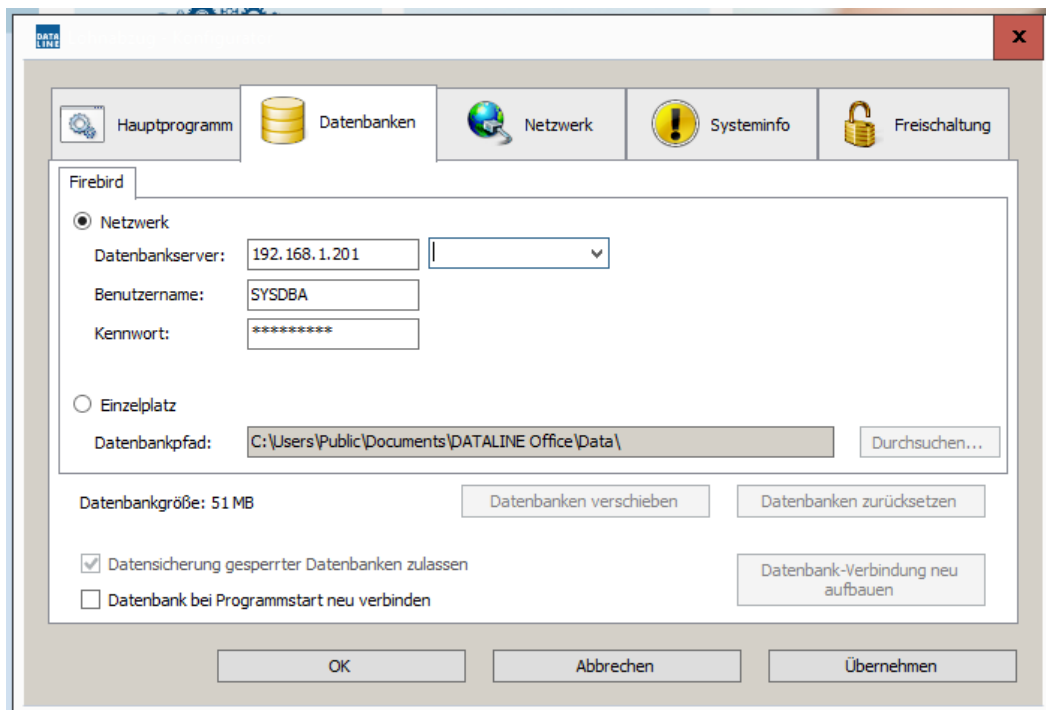
Windows7

Windows8/8.1

Windows 10

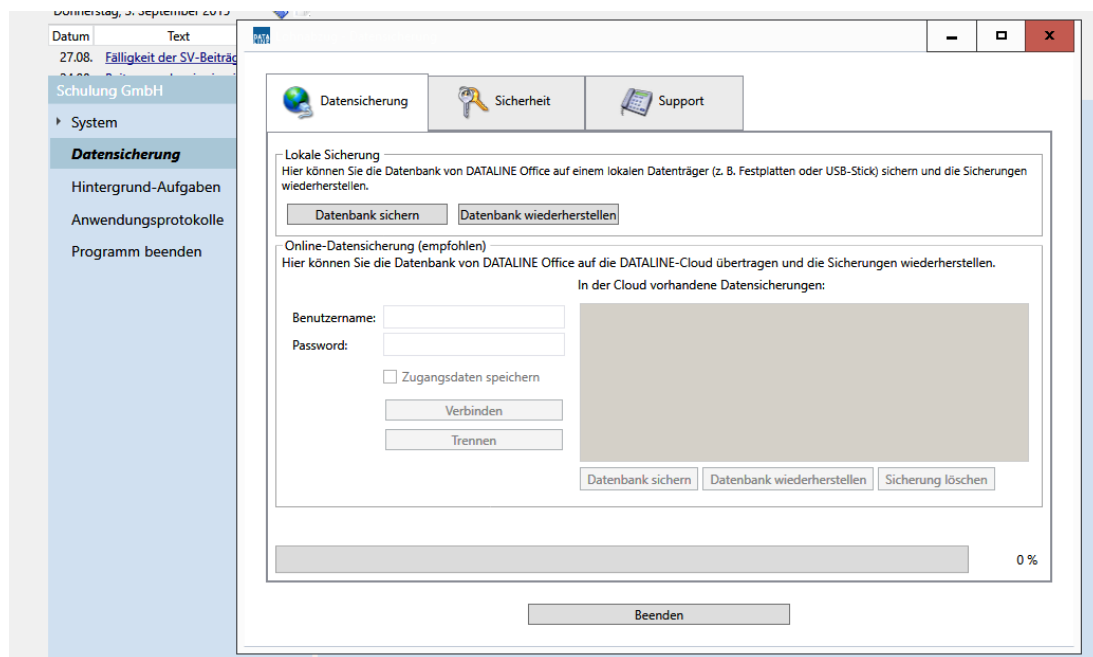


Nach dem Start des Konfigurators, wechseln Sie bitte auf den Tab „Datenbanken“.



Klicken Sie hier auf Netzwerk und geben anschließend im Feld Datenbankserver gemäß dem Beispiel zuerst den Hostnamen oder die IP-Adresse Ihres Servers ein. Nach einem kurzen Zeitraum werden alle verfügbaren Datenbanken angezeigt. Wählen Sie die entsprechende Datenbank aus und übernehmen Sie die Einstellungen.

Öffnen Sie anschließend DATALINE Lohnabzug. Das Programm startet vorerst mit einer leeren Datenbank.



Klicken Sie auf Systemmenü und starten die Datensicherung. Danach spielen Sie eine aktuelle Datensicherung ein und starten das Programm neu. Für Neukunden von DATALINE Lohnabzug entfällt das Einspielen der Datensicherung natürlich.

Auf allen weiteren Rechnern müssen Sie nach der Installation des Clients nur die Schritte im Konfigurator durchführen. Eine Datensicherung/Wiederherstellung ist nicht mehr notwendig.

### **Hinweis:**

Wenn Sie von einer Einzelplatzversion auf eine Mehrplatzversion umsteigen, beachten Sie bitte, dass auf allen Clients im Konfigurator zusätzlich der neue Freischaltsschlüssel einzutragen ist.

## Durchführung der Netzwerk – bzw. Mehrplatzinstallation

**DATA LINE Lohnabzug - Konfigurator**

Hauptprogramm    Datenbanken    Netzwerk    Systeminfo    Freischaltung

Kundennummer:  (wird Ihnen nach Eingabe des Freischaltsschlüssels angezeigt)

Freischaltsschlüssel:  **Den Freischaltsschlüssel finden Sie auf Ihrer Rechnung**

**Folgende Module sind derzeit freigeschaltet:**

- Lohnabzug
- Entgeltfortzahlung
- Teilzeit + Aushilfen
- Mandantenfähigkeit
- Online-Modul
- Krankenkassen-Beitragssatzdatei
- Arbeitszeiten
- (Saison-) KUG
- Steuerprüfung PLUS
- Exportfähigkeit
- Mehrplatzfähigkeit 9
- Online-Datensicherung (unbegrenzt)
- Netzwerkfähigkeit

Ihre Vollversion ist bis zum 31.12.2013 gültig.

OK    Abbrechen    Übernehmen